

Istruzioni tecniche

- [Quanto tempo ci vuole per scaricare "Kla.TV Offline" su un disco rigido via Internet?](#)
- [Quanto tempo ci vuole per copiare "Kla.TV Offline" da un disco rigido a uno o due altri?](#)
- [Come formattare correttamente il mio disco rigido per "Kla.TV Offline"?](#)
- [Come funziona il contatore di "Kla.TV Offline"](#)
- [Stampare il logo di "Kla.TV Offline" su un'etichetta](#)
- [Aprire "Kla.TV Offline" sulla rete Tor](#)

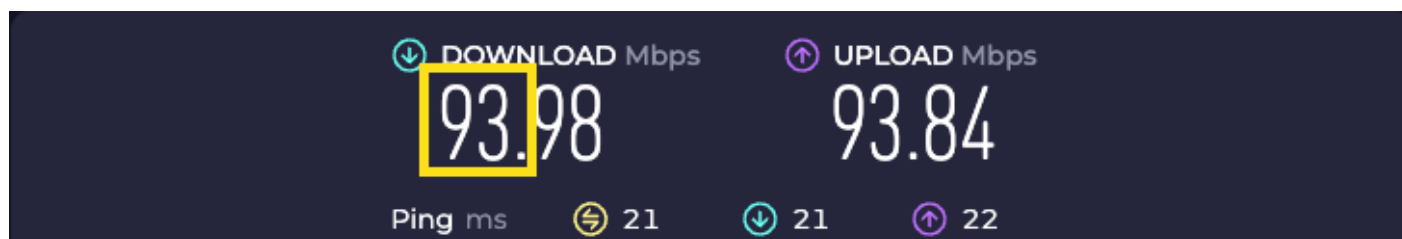
Quanto tempo ci vuole per scaricare “Kla.TV Offline” su un disco rigido via Internet?

1) Speedtest (test della velocità)

Per prima cosa esegui uno speed test usando il link qui sotto per scoprire quale “velocità” (connessione Internet) hai a disposizione. Nella tabella (al punto 2) puoi vedere quanto tempo ti occorre, a quella velocità, per scaricare Kla.TV offline.

<https://www.speedtest.net/>








Sulla pagina clicca su GO: il test dura meno di 1 minuto e poi ti verranno mostrati i risultati, ad esempio come segue:



Prendi le cifre (prima del punto) nella sezione “Download”. Quella è la tua velocità di download in Mbps.

2) Durata del download di “Kla.TV Offline”

Veicolo	La tua velocità di download	Durata del download (1.7 TB)

 Triciclo	0.25 - 1 Mbps	ca. 300 giorni
 Pattini	2 - 4 Mbps	ca. 50 giorni
 Bicicletta	5 - 9 Mbps	ca. 25 giorni
 Auto	10 - 20 Mbps	ca. 10 giorni
 Auto sportiva	30 - 50 Mbps	ca. 3 giorni
 Formula 1	100 Mbps	ca. 2 Tage
 Aereo	200 Mbps	ca. 24 h



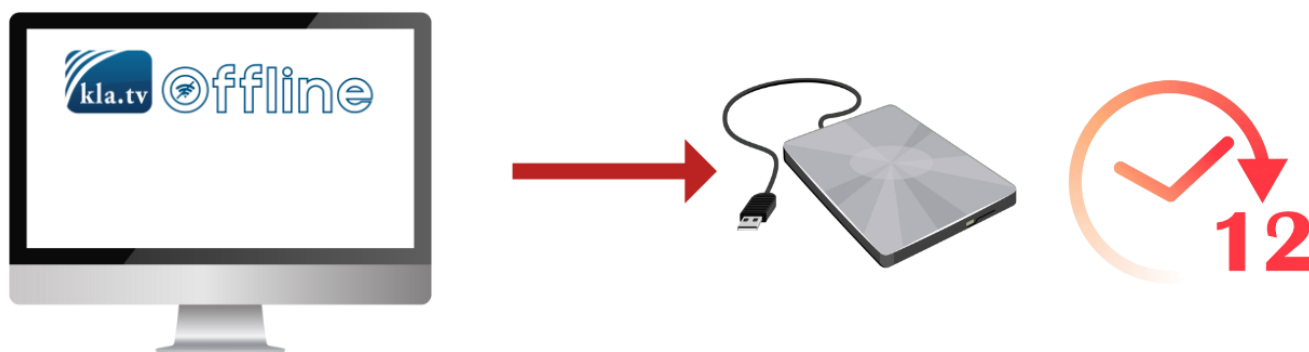
Caccia militare

500 Mbps o più

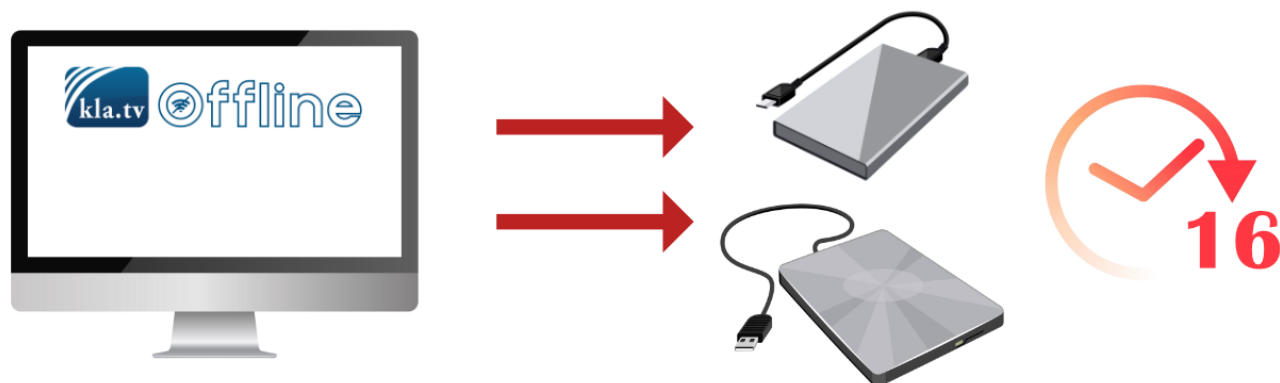
< 24 h

Quanto tempo ci vuole per copiare “Kla.TV Offline” da un disco rigido a uno o due altri?

Se copi Kla.TV Offline (1,7 TB) su 1 disco rigido, calcola 12 ore



Se copi Kla.TV Offline (1,7 TB) su due dischi rigidi contemporaneamente, calcola 16 ore



Questo vale per i dischi rigidi più economici sul mercato, che costano circa 70 €. I dischi rigidi più costosi sono in genere più veloci.



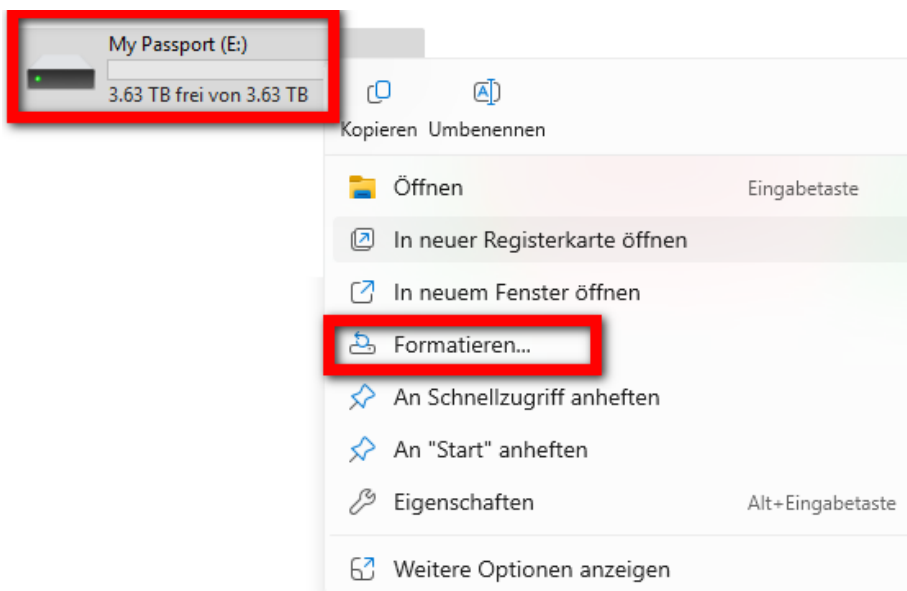
Come formattare correttamente il mio disco rigido per “Kla.TV Offline”?

Affinché il disco rigido possa essere letto su qualsiasi sistema, è importante che sia formattato correttamente. In questo modo potrà essere letto e scritto su Mac, Windows e Linux.

Attenzione: al termine di questa operazione, tutti i dati presenti sul disco rigido verranno cancellati in modo irreversibile! Esegui questa operazione prima di copiare qualsiasi cosa sul disco rigido!

grafik.png Istruzione per Windows

- Fai clic con il tasto destro del mouse sul disco rigido e seleziona “Formatta”



- Seleziona:
 - File System: exFAT”
 - Dimensioni unità di allocazione: 128 Kilobyte

- Etichetta di volume: KLAOFFLINE (o un altro nome a scelta)

- Premi "Avvia" per avviare la formattazione

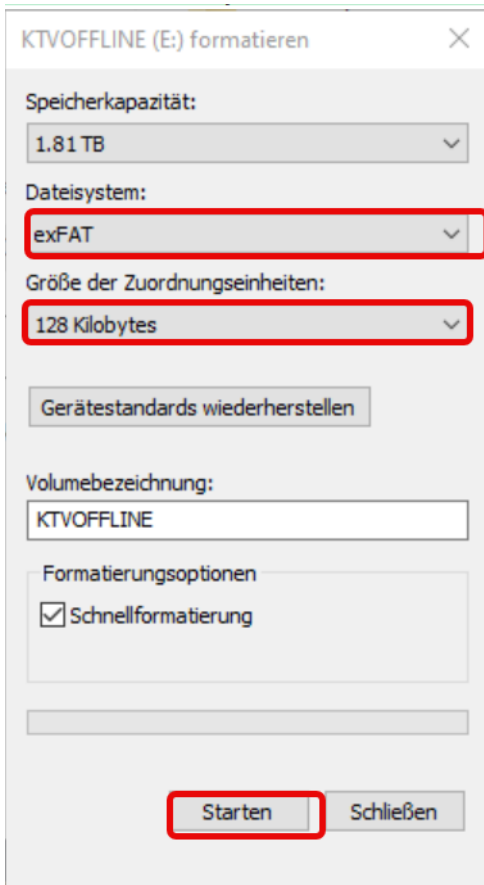
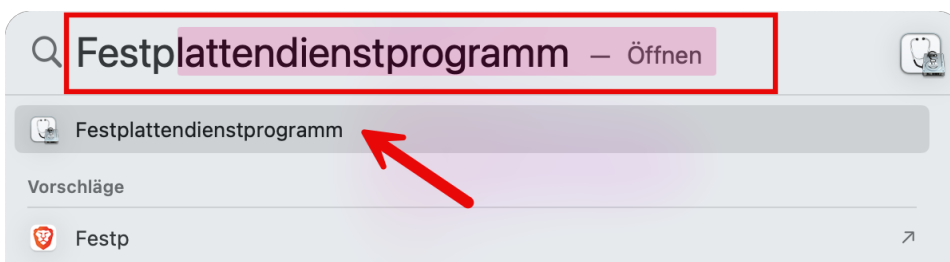


image.png Istruzione per MacOS

- Nella barra dei menu del Mac, seleziona la lente di ingrandimento e digita "Utility Disco"



nella barra di ricerca:



- 1 Sotto "Vista" selezione > "Mostra tutti i dispositivi"
- 2 Nella barra laterale, seleziona il disco che desideri formattare. **ATTENZIONE: assicurati di aver selezionato il disco giusto.** (Clicca sulla riga sopra il nome del disco)
- 3 Clicca su "Inizializza"



- 4 Sotto "Nome" puoi dare un nome al tuo disco rigido, p.es. KLAOFFLINE.
E sotto "Formato" devi scegliere "ExFAT" e di seguito clicca su 5 "Inizializza"



grafik.png_Istruzione per Linux

1. Avvia il computer Linux e collega il disco rigido esterno.
2. Ora ti serve il programma "GParted", che nella maggior parte delle versioni di Linux è già preinstallato.
3. Apri GParted e inserisci la tua password di amministrazione.
4. Clicca sul menu in alto a destra e seleziona il disco rigido che desideri formattare.
5. Seleziona le partizioni corrispondenti, clicca con il tasto destro del mouse e vai su "Smonta".
6. Clicca nuovamente con il tasto destro del mouse e seleziona "Formatta come" e il file system desiderato (exFAT).
7. Clicca sul segno di spunta verde (tasto "Applica operazioni") in alto e conferma nuovamente cliccando su "Applica".
Il disco rigido verrà ora formattato.

Festplatte unter Linux formatieren

Attenzione:

.Almeno per Ubuntu 22.04 e 24.04 vale quanto segue; ciò potrebbe valere anche per altre distribuzioni Linux, ma non è stato verificato:

Dopo che la partizione è stata formattata come descritto sopra, risulta completamente vuota. In Linux questo non ha alcuna importanza.

Tuttavia, in Windows 10/11 ciò comporta che il disco rigido e anche la partizione formattata con exFAT vengano riconosciuti come privi di errori in Gestione dischi, ma alla partizione non viene assegnata automaticamente una lettera di unità, né è possibile assegnarne una

“manualmente” (tramite il menu contestuale in Gestione dischi).

Di conseguenza, il disco rigido (partizione) non viene montato nel file system e non è visibile in Esplora file.

Per ovviare a questo problema, in Linux, dopo la formattazione, occorre creare nella directory radice (directory principale, al livello più alto della gerarchia dei file) una cartella denominata `System Volume Information`.

A tal fine, la partizione deve essere montata nel file system. Questo avviene automaticamente per impostazione predefinita in

`/media/<nome utente>/<label>` non appena il disco rigido USB viene collegato al computer. `<label>` è il nome del volume che può - **e dovrebbe** - essere specificato durante la formattazione (vedi sopra). In caso contrario, al posto dell'etichetta verrà utilizzato l'UUID del file system (ad es. `b23af350-fbe6-4e7e-a155-2699573a9c50`) come nome della directory per la partizione extFAT, il che non è molto intuitivo.

Se durante la formattazione ci si è dimenticati di assegnare un'etichetta comprensibile al volume, è possibile farlo in qualsiasi momento, purché la partizione non sia montata nel filesystem:

```
$ tune2fs -L <label> <nome_del_dispositivo_della_partizione_exFAT>  
<nome_del_dispositivo_della_partizione_exFAT> potrebbe essere, ad esempio, /dev/sdb1
```

La cartella viene quindi creata con

```
$ mkdir '/media/<nomeutente>/<label>/System Volume Information'
```

È necessario utilizzare virgolette singole o doppie ('...', "...") poiché il nome della cartella contiene spazi.

Se necessario, i comandi **tune2fs** e **mkdir** devono essere preceduti dal comando **sudo**.

Come funziona il contatore di “Kla.TV Offline”

Per consentire sia a te che a noi di seguire in parte la diffusione di “Kla.TV-Offline”, abbiamo installato un contatore all'indirizzo www.kla.tv/offline. Se copi il disco rigido e lo passi a qualcun altro, puoi registrarlo lì.



Come funziona il conteggio?


a)

Se nel modulo alla domanda 2) indichi di aver scaricato tu stesso l'archivio, il contatore registrerà **+1** per questa voce. Se invece indichi di averlo ricevuto, non verrai conteggiato, poiché partiamo dal presupposto che la persona che ti ha consegnato il disco rigido lo abbia già registrato nel contatore. *Ti consigliamo di verificare se è così!*

2. Hai ricevuto "Kla.TV-Offline" da qualcuno o l'hai scaricato tu stesso? *

Se l'hai scaricato tu stesso, il contatore aumenterà di +1, a meno che tu non abbia già compilato il modulo in precedenza.

- A) Scaricato personalmente
- B) Ricevuto da qualcuno



A screenshot of a web form showing a dropdown menu. The menu is open, displaying two options: 'A) Selber heruntergeladen / Downloaded by yourself' (highlighted in green) and 'B) Von jemandem erhalten / Received from somebody' (highlighted in pink). The dropdown is part of a larger form with a search bar above it.

b)

Il numero di passaggi viene sempre aggiunto esattamente al contatore. P.es. se inserisci che hai dato un disco rigido a 3 persone, il contatore segna **+3**

3. A quante persone hai distribuito "Kla.TV OFFLINE"? (inserire il numero) *

Se non l'hai ancora distribuito a qualcuno, inserisci 0 e compila nuovamente il modulo in un secondo momento. Se hai già compilato il modulo, inserisci qui solo le tue nuove distribuzioni.

Il contatore aumenta del numero inserito:



A screenshot of a web form showing an empty input field for entering the number of people to whom 'Kla.TV OFFLINE' was distributed.

c)

Se nel modulo indichi di aver già compilato il contatore in precedenza e selezioni di aver scaricato tu stesso l'archivio, tu stesso NON verrai conteggiato nuovamente. Tuttavia, il numero di passaggi verrà comunque aggiunto al contatore.

1. Ha mai compilato questo modulo (contatore)? *

- A) Sì
- B) No
- C) Non lo so



The image shows a screenshot of a survey question. At the top, the question is: "1. Ha mai compilato questo modulo (contatore)? *". Below the question are three radio button options: "A) Sì", "B) No", and "C) Non lo so". Below these options is a dropdown menu. The dropdown menu is currently open, showing three options: "A) Ja / Yes" (highlighted in green), "B) Nein / No" (highlighted in red), and "C) Weiss nicht / Not sure" (highlighted in blue). The dropdown menu is positioned over the question text, partially obscuring it.

Esempi pratici:

- Se qualcuno ha ricevuto l'archivio da qualcun altro e **non** lo ha trasmesso ad altri, il contatore non aumenta.
- Se qualcuno ha scaricato l'archivio autonomamente e lo ha trasmesso a due persone, il contatore aumenta di +3
- Se qualcuno ha già compilato il modulo, deve registrare solo le trasmissioni che non sono state ancora registrate in precedenza. Lui stesso non viene più conteggiato.

Stampare il logo di “Kla.TV Offline” su un'etichetta

Per applicare il logo “Kla.TV Offline” su più dischi rigidi, il foglio di stampa in formato Avery 3490 può tornare utile!

Puoi scaricare questa immagine:

Clicca con il tasto destro sull'immagine e seleziona “Salva immagine con nome”, quindi scegli la cartella sul tuo computer in cui desideri salvare l'immagine. Successivamente, apri la cartella sul tuo computer e potrai continuare a lavorare con l'immagine (ad es. stamparla).



Qui puoi scaricare il word o il pdf:

Word: <https://wiki.kla.tv/attachments/1>

PDF: <https://wiki.kla.tv/attachments/2>

Ecco il formato del Avery 3490
24 etichette 70 x 36 mm

Aprire "Kla.TV Offline" sulla rete Tor

La rete Tor è una rete di anonimizzazione che instrada il traffico Internet attraverso migliaia di server gestiti da volontari in tutto il mondo, al fine di nascondere l'identità e la posizione degli utenti inviando i dati attraverso percorsi crittografati e casuali, consentendo così una navigazione anonima sul web. **Kla.TV Offline è ora disponibile anche sulla rete Tor e in questo articolo scoprirai come funziona.**

Come si apre Kla.TV Offline sulla rete Tor?

1. Apri il **browser Brave** e seleziona **File ?? Nuova finestra privata con Tor**

[image.png](#)

2. Si apre **una nuova scheda** e viene stabilita la **connessione alla rete Tor**. Una volta stabilita la connessione, nella finestra del browser compare il seguente messaggio: Tor connesso con successo

[image.png](#)

3. **Evidenzia e copia il testo seguente** (non è un link) (**CTRL+C** o **?-C**):

<http://klatvoydeplflmycjjbexjzysn2y2mi7smses25vpcohlilw36btxad.onion/>

4. **Incollalo nella barra degli indirizzi del browser** (**CTRL+V** o **?-C**) e conferma:

image.png

5. Accedi a Kla.TV Offline tramite la rete Tor ? ?

image.png